



중국 수출기업의 든든한 거래 안전판 무역보험 활용방안

ksure 한국무역보험공사
KOREA TRADE INSURANCE CORPORATION

한국무역보험공사 상해지사

이 안내서는 무역보험 관련 정보의 제공을 목적으로 하고 있으나 그 완전성 및 법률적 책임이 항상 보장되는 것은 아니며, 또한 특정 시안에 대한 구체적인 의견 제시가 아니므로, 개별사안에 대해 공사 앞 구체적 문의 없이 이 안내서 상의 내용만을 적용하여 발생한 결과에 대해서는 한국무역보험공사가 법적 책임을 지지 않습니다.

CONTENTS

- I 공사 및 무역보험 소개
- II 중국 법제 유의사항
- III 수입자 신용조사 서비스
- IV 무역사기 방지
- V 무역보험 주요 지원제도
- VI 중국진출을 위한 무역보험활용전략

불확실한 거래 리스크 관리를 위한 무역보험 활용방안

Chapter

I

공사 및 무역보험 소개

01 한국무역보험공사 소개

02 무역보험이란?

03 무역보험의 기능

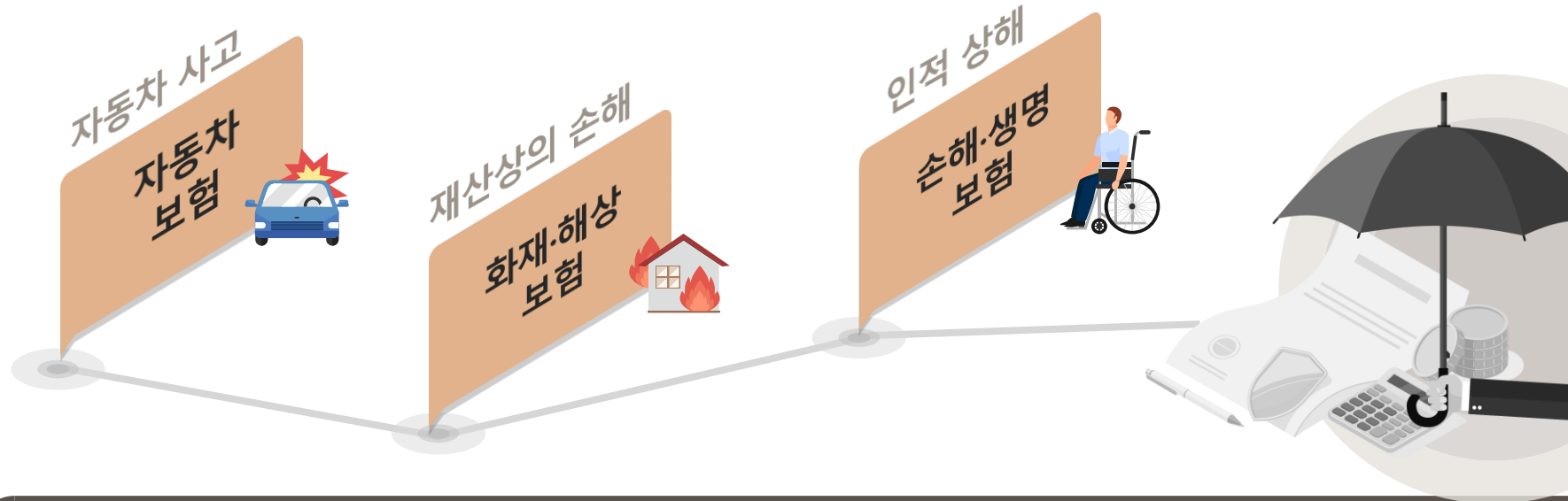
04 무역보험을 활용한 위험관리 사례

한국무역보험공사 소개





무역보험이란?



그렇다면
대외 무역 거래시
필요한 **보험**은?



미래 신산업의 빛을 밝히다

KSURE는 무역보험으로 항공산업을 비롯하여
우리기업의 미래 新성장산업 진출 지원에도 앞장서고 있습니다.

본 광고는 제 9회 K-SURE 대학생 광고공모전 대상 수상작
(조선대학교 조은아)을 일부 수정하여 제작하였습니다.

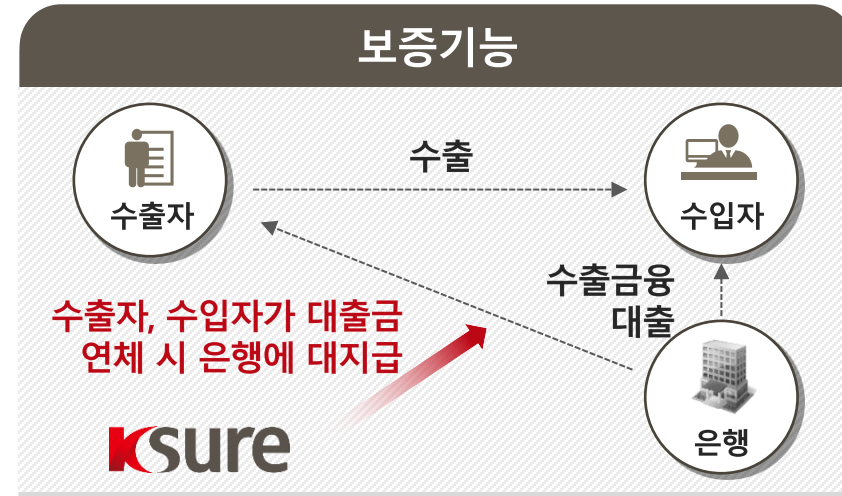


Why 보험 ? → 수출환경 변화

- 시장주도 : 수출자 위주 → 수입자 위주
- 결제수단 : 신용장, 선수금 → 외상거래
- 바이어 발굴 : 오프라인 → 온라인



수출리스크 증가, 관리전략 필요



Why 보증 ? → 산업경쟁력=금융경쟁력

- 수출기업 : 현재의 수주전쟁은 금융조달 전쟁
- 수입기업 : 낮은 금리로 사업추진시 이익 극대화
- 은행 : 거액·장기 대출시 Risk 관리 필요



각 국가별 ECA 금융지원 강화

무역보험을 활용한 위험관리 사례

- ☑ **신용위험** : 수입자의 **인수거절, 지급불능, 지급거절, 지급지체, 파산** 등으로 수출대금을 회수하지 못할 위험
- ☑ **비상위험** : **수입국의 전쟁, 내란, 환거래 제한, 모라토리움** 등으로 수출대금을 회수하지 못할 위험



수입자 파산 (신용위험)



수입자

- 미국 2위의 가전 양판점
- 매출액 U\$117억('08.2월)
- 종업원 수 4만 여명



언론 보도

- 美 가전 유통업체 서킷시티 파산
- 국내업체에도 불뚝
- S전자, U\$1억 1,590만 물려
- L전자 U\$4,110만 ... 향후 매출 줄 듯



공사

- 3개사, 보험금 1,300억원 지급

전쟁에 따른 입항불능 (비상위험)



사고사유

- 러-우전쟁에 따른 입항불능



사건개요

- 당초 목적항은 이탈리아 ANCONA 항구
- 러우 전쟁으로 선박이 우크라 ODESSA 항구 계류
- 원목적지까지 수송불능 (Marine Traffic 위치 확인)
- 선사는 포워드 사 앞 전쟁으로 인해 운송인의 책임은 면제된다는 Force Majeure 서한 송부
- 수입자는 DDP 조건 계약인 바, 물품인도가 없으면 대금지급 의무가 없으며 추후 인수 의사 없음



공사

- 수출자 귀책이 없는 수송불능으로 보험금 지급

Chapter

II

중국 법제 유의사항

- 01 채권회수 유형
- 02 채권회수의 방법 중 소송이 최선일까?
- 03 기본에 충실해야 하는 중국 계약
- 04 분쟁 발생시 어느 나라 법에 따라야 하는가?
- 05 중국에서의 분쟁해결 방법 – 소송과 중재
- 06 한국의 소멸시효 vs 중국의 소송시효
- 07 중국의 보증제도

채권회수 유형

우호적 회수



- 채무자 앞 전화, 이메일, 팩스, 방문 등을 통한 상환 독촉
- 채무자의 상환의지가 있는 경우 채무자와 분할상환약정을 체결하거나 채무의 일부 감면 후 잔액의 일시 혹은 분할상환 유도
- 분할상환 약정을 체결한 경우 채무자의 상환기한 준수 여부, 상환약정액 송금 여부 등 상환약정 이행 여부 관리

법적조치 (소송/중재 등)



- 소송, 소송 전 당사자간 합의, 중재 등의 형태로 해결되지 않는 경우
- 소송 기간, 높은 변호사 비용 등으로 결국 소송 전 합의(감액 등)되는 경우도 발생 가능
- 재산이 없는 경우 : 집행권원이 있어도 강제 집행할 자산이 없는 바, 회수금액은 없는 반면, 고액의 소송비용만 지출
- 재산이 있는 경우 : 대부분 은행이 해당 자산에 근저당을 설정해 놓은 경우가 많아 회수 가능성은 전무한 경우가 대부분

법정관리 (파산/회생 등)



- 파산/회생절차가 개시되면 대부분의 국가에서는 **법적으로 채무자에 대한 추심활동 금지**
- 수출자는 채권신고 안내 공문을 수령 즉시 채권신고서 및 관련 증빙을 제출하여야 함
- **(채권신고를 하지 않은 경우 배당 제외→ 회수금액 0원)**
- 기대 회수금은 파산배당금 혹은 회생계획안에 따른 변제금이나, 대부분의 경우 소액

채권회수의 방법 중 소송이 최선일까?

소송은
최후의 수단!

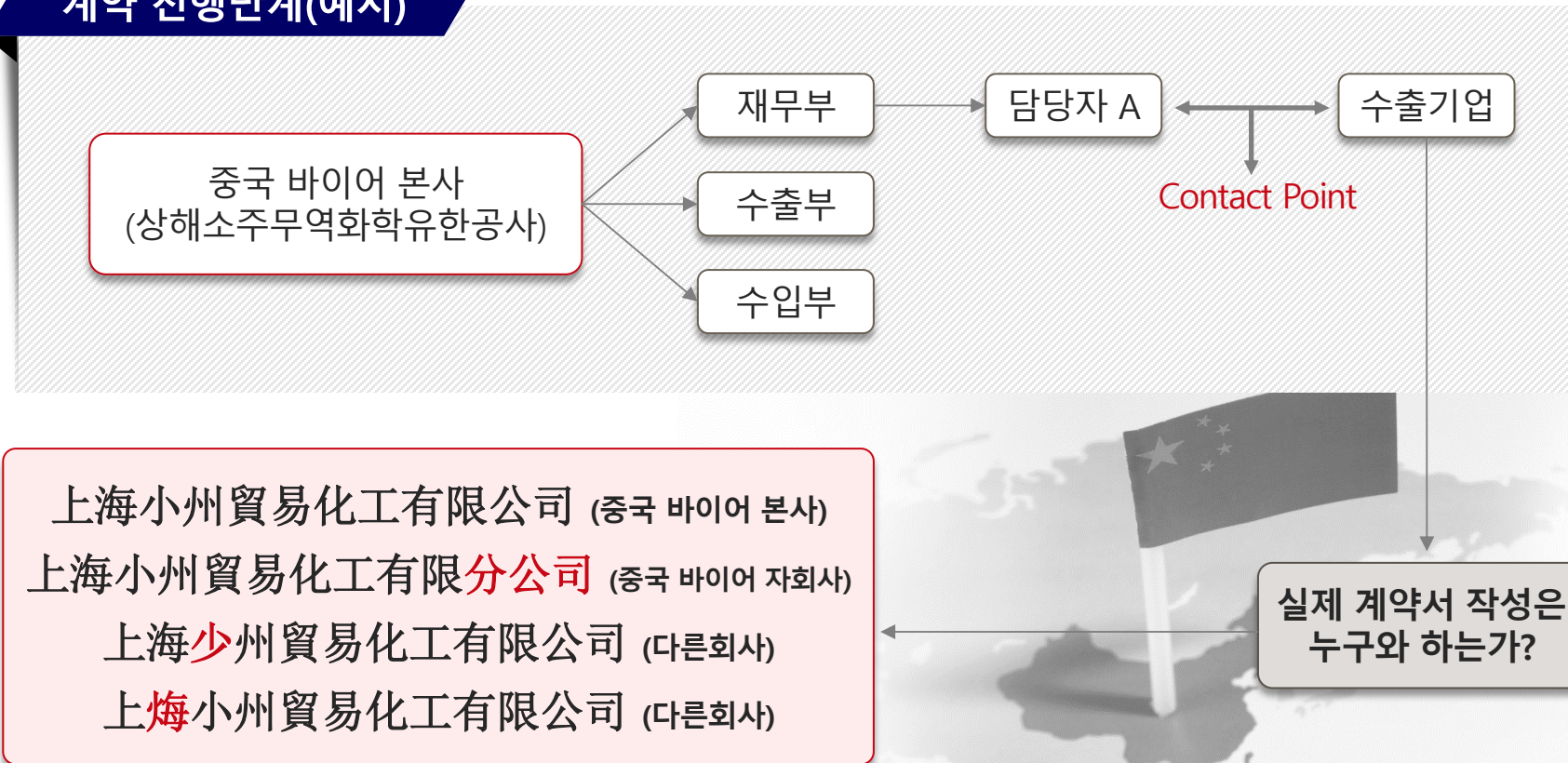
- 수입국 현지 법원에서 소송을 진행하려면 많은 시간과 비용 소요
- 제소를 당하게 되면 수입자는 기존에는 주장하지 않았던 말도 안 되는 클레임까지 새롭게 주장하며 적극적으로 방어하며 심한 경우 수출자의 하자제품 납품으로 손해를 입었다며 수출자를 상대로 한 손해배상 청구소송을 제기하는 경우도 발생
- 가장 심각한 문제는 수입자의 영업의지가 강하지 않을 경우 소송 중 파산을 신청하면 소송은 중단되고 채권자는 채권회수는 하지 못하고 소송비용만 지출하게 됨
- 설령, 긴 법정싸움 끝에 승소하더라도 수입자의 재산이 없다면 집행실익이 낮아 회수가 불가능
- 수입자 명의의 재산이 있다 하더라도 금융기관이 담보권을 설정해 놓은 경우가 많아 일반 채권자에게 돌아갈 가능성은 높지 않음
- 소송은 영업 계속 의사가 강하고 시장의 평판을 중요하게 생각하는 중견 혹은 대기업을 상대로 제기하는 것이 그나마 회수 가능성이 높음
- 반면 교포운영 업체나 영세기업의 경우 어느 정도 채무가 누적되면 파산 신청해버리는 경우가 다반사이므로 소송비용만 낭비하게 되는 바,

소송진행 여부에 대한 의사결정은 신중하게

기본에 충실해야 하는 중국 계약

1 거래주체의 확인 - 복잡한 계열사 구조와 한자명칭의 복잡성



계약 진행단계(예시)



명함에 쓰여있는 회사 영문명은 대동소이! 계약 체결시 주의할 필요

분쟁 발생시 어느 나라 법에 따라야 하는가?

2 준거법과 분쟁해결지(地)에 대한 기본적 이해

분쟁해결지	 중국	 한국
준거법	중국법	중국법
	한국법	한국법
	영국법	영국법
	뉴욕법	뉴욕법

- 계약 당사자는 **계약에 적용되는 준거법을 약정할 수** 있음
- 한중 간 무역거래에 있어 준거법 약정이 없는 경우 원칙적으로는 판매자 측 국가의 법적용

그렇다면 한국측 당사자의 협상력 강화를 위해 **준거법을 한국법으로** 하고,
분쟁해결은 '**한국 서울중앙지방법원에서의 소송을 통해서 해결한다**'는
내용으로수출 계약서를 체결하는 것은 바람직한 것인가?

No!

중국에서의 분쟁해결 방법 – 소송과 중재



소 송

당사자 간 특별한 약정이 없더라도 누구나 법원에 소를 제기할 수 있음

• 외국에서 받은 판결/판정을 중국에서 집행하기 위해서는 중국 법원에서 집행 승인 절차를 진행해야 하는데, 중국 법원은 외국 판결의 집행 승인에 굉장히 소극적

• 중국 법원은 "중국과 한국 사이에 법원의 판결과 법원의 재정을 상호승인하고 집행하는 국제조약이 체결되지 않았으며, 그에 상응하는 호혜관계도 성립되지 않았다"는 이유로 집행을 승인하지 않고 있음

• 중국 법원은 2심제를 운영 (개별사안에 대한 최고인민법원 재판은 극히 이례적)

중 재

당사자 간 확정적인 중재약정이 있는 경우에만 가능

• 소송과는 달리 외국에서의 '중재판정'에 대한 중국 현지의 집행 승인은 쉽게 이뤄지는 편, 한국에서의 분쟁해결을 선호한다면 중재를 약정하는 것이 합리적

• 중재비용은 소송과 비교시 상대적으로 높아 중재비용을 감당할 가치가 있는지 고려 필요

• 중재기관의 판정은 2심은 없는 단판 승부



한국의 소멸시효 vs 중국의 소송시효

소멸시효

법에서 정한 보전처분, 소송제기 등의 행위를
기간 내 하지 않을 경우, 권리가 소멸되어 더 이상
권리를 주장할 수 없게 되는 것

- ▶ 민사채권 10년, 상사채권 5년, 보험금 청구권 3년, 임금채권 3년
- ▶ 판결로 확정된 채권에 대해 10년의 시효 적용

소송시효

권리자가 법원에 소송을 제기하여 자신의 권리를
주장할 수 있는 기간

- ▶ 민상사 채권에 대한 구분이 없으며, 달리 법률상 정함이 없다면 3년
- ▶ 생명보험 이외의 보험과 관련된 보험금 청구권 2년, 노동 쟁의 중재신청 기한 1년
- ▶ 판결로 확정된 채권에 대하여는 소송시효가 적용되지 않지만, 집행시효(판결문상 이행기로부터 2년)가 있으므로, 그 안에 강제집행을 신청해야 함

한국의 소멸시효 vs 중국의 소송시효

소멸시효

소송상 청구, 압류, 가압류 · 가처분의 경우 시효
중단의 효력이 있음

- ▶ 소송상 청구가 아닌 청구는 최고(催告)의 효력 밖에 없으며, 최고 후 6개월 내에 소송상 청구 등을 하지 않을 경우 시효 중단의 효력이 없음

소송시효

소송상 청구, 채무자의 승인 외 소송 외
청구(催告)의 경우에도
확정적인 시효 중단의 효력이 있음

- ▶ 따라서 공문(이메일 등의 전자문서 포함) 등의 형식으로 이행 청구를 하였고 상대방이 이를 수령한 경우, 또는 상대방이 연락이 되지 않거나 행방불명인 경우 신문 등을 통해 공고를 게재한 경우 모두 시효 중단의 효력이 있음



중국법의 보증제도는 체결 조건과 효력이 한국법과 차이가 있어 보증계약을 체결했음에도 불구하고, 보증인에게 보증책임을 묻지 못하는 경우가 있으므로 주의를 요함

1 이사회 또는 주주총회 결의 필요

- ▶ 유한회사나 주식회사가 보증인인 경우, **회사의 정관에 따라 이사회 또는 주주회의 결의를 거쳐야 함**
- 따라서 보증계약 체결과 동시에 보증인 회사의 정관 및 정관에 따른 동사회 또는 주주회 결의서를 요구해야 함 (단, 완전 모회사가 완전 자회사에 대한 보증 시 결의 필요없음)

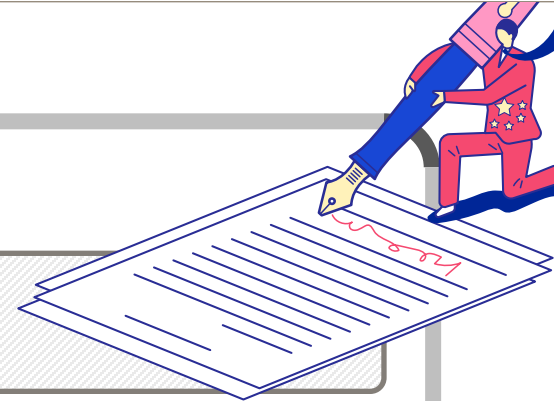
2 일반보증과 연대보증

- ▶ 보증에는 일반보증과 연대보증 두 종류가 있으며, 계약서에 명시적으로 '연대보증'이라고 약정하지 않는 이상 일반보증으로 해석
- **일반보증** : 채권자는 보증인에게 이행을 청구하기 전에 **우선 주채무자에게 그 이행을 구해야 하는 것이 원칙**
- **연대보증** : 주채무자에 대한 별도의 이행 청구가 없더라도 곧 바로 연대보증인에게 청구할 수 있음

3 보증기한

▶ 한국과는 다른 중국의 '보증기한'

- 채권자는 보증기한 내에 보증인에게 보증채무의 이행을 청구해야 하며, 보증기한을 도과 하면 **주채무의 소송시효가 아직 남아 있다고 하더라도 보증채무는 면책**
 - 보증계약에 보증기한에 대한 약정이 있다면 이에 따르나(보증기한을 소송시효인 3년보다 길게 약정하는 '장기보증'도 유효), 만일 명확한 약정이 없는 경우에는, **주채무의 이행기가 도래한 날로부터 6개월이 보증기한**
- ▶ 일반보증의 경우, 채권자는 보증기한 내에 **주채무자에게 소송/중재를 제기해야** 하며, 이 경우 **보증인이 보증채무의 임의이행을 거절한 날로부터 보증채무에 대한 3년의 소송 시효가 시작**
- ▶ 연대보증의 경우, 채권자는 보증기한 내에 **연대보증인에게 소송/중재를 제기해야** 하고, **연대보증채무는 채권자가 연대보증인에게 보증채무의 이행을 청구한 날로부터 3년의 소송시효가 시작**



불확실한 거래 리스크 관리를 위한 무역보험 활용방안

Chapter

III

수입자 신용조사 서비스

01 수입자 신용조사 서비스

02 수입자 신용조사 서비스 제공현황 - 글로벌

03 수입자 신용조사 서비스 제공현황 - 중국

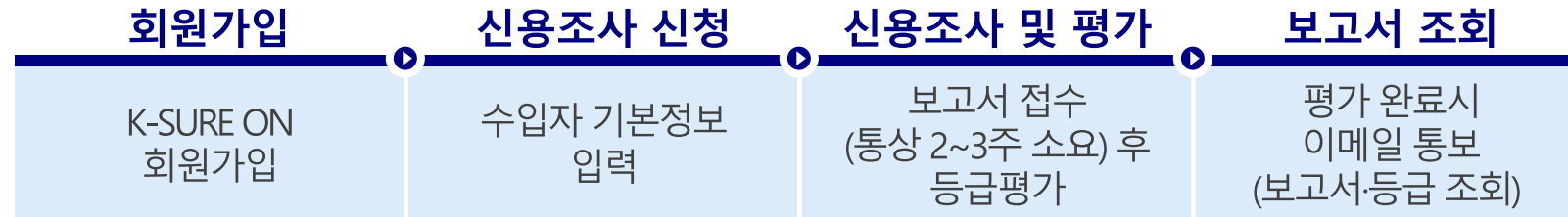
04 수입자 신용조사 서비스 - 신청시 유의사항

1 개요

- ▶ 국외기업 기본정보, 대금결제 경험, 재무현황 및 경영성과 등 확인
- ▶ 전 세계 77개 현지 신용조사기관과 업무제휴
- ▶ 연간 5만건 이상의 신용조사 서비스 제공



2 이용절차 : 온라인 신청 (www.on.ksure.or.kr)



3 수수료

보고서 종류	기업규모	가격(VAT 포함)		
		일반조사	재무제표 미비	신용조사불가자 또는 장기소요(40일 초과)
요약보고서	중소·중견기업	33,000원	22,000원	면제
	대기업	66,000원	22,000원	면제
Full Report	중소·중견기업	49,500원	33,000원	면제
	대기업	99,000원	33,000원	면제

4 수입자 신용조사보고서 제공내역

➤ 국외기업 신용등급(A~F, G, R)

- 무역보험공사 정상 지원 여부 확인
(G급과 R급은 무역보험 이용 제한등급)
- 신용평가 이력
- 국외기업 및 동종업종 평균 신용등급 비교

➤ 국가 정보 및 국가등급, 국별인수방침

➤ 무역보험이용현황 및 보험사고여부

➤ 재무상태 및 주요 재무항목 추세정보

- 단, 수입자가 미협조시 재무정보는 제공되지 않을 수 있음

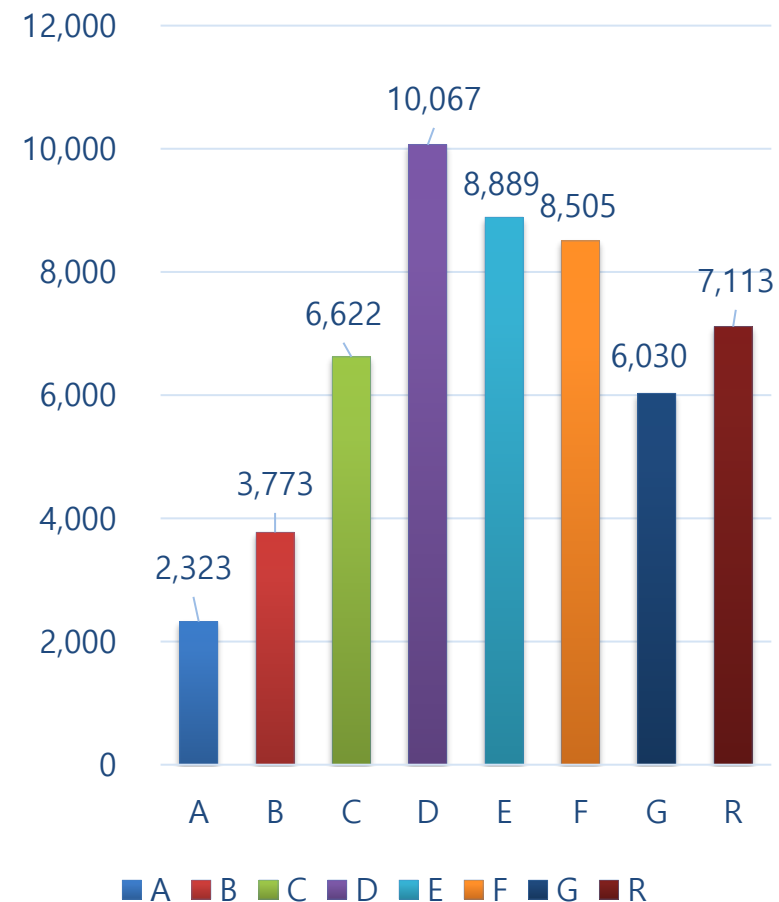
➤ 산업위험

➤ 현지 등록정보 등

수입자 신용조사 서비스 제공현황 - 글로벌

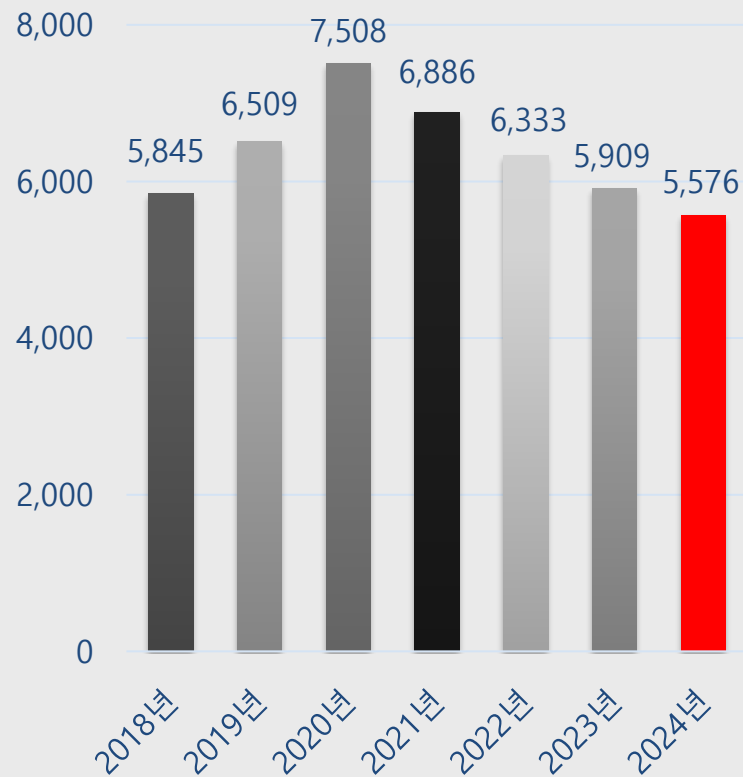
등급	24년 국외기업_평가수
A	2,323
B	3,773
C	6,622
D	1,0067
E	8,889
F	8,505
G	6,030
R	7,113
총 계	53,322

24년 국외기업 평가수

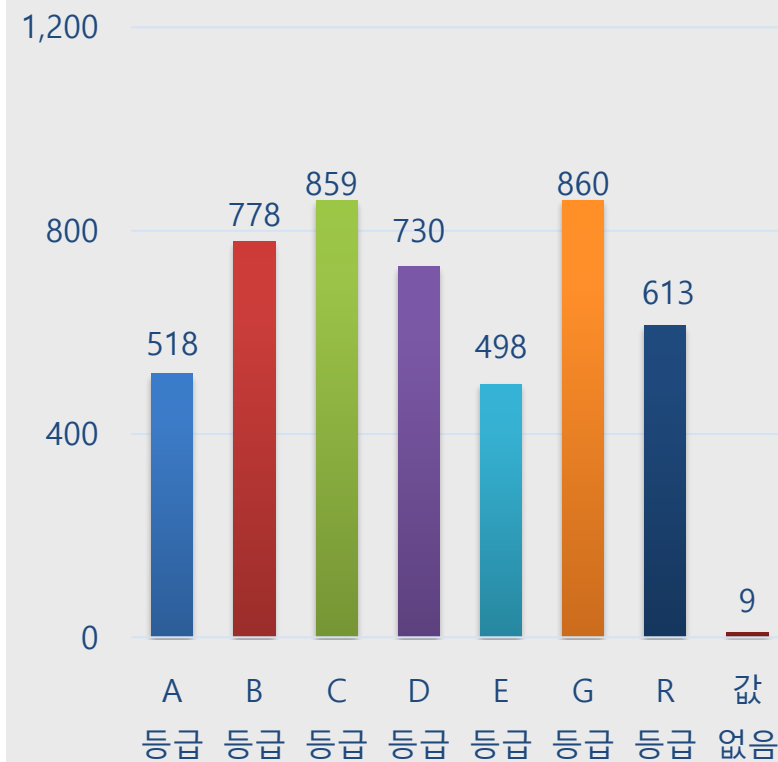


수입자 신용조사 서비스 제공현황 - 중국

연도별 중국 수입자 신용조사 현황



24년 중국 수입자 신용조사 등급별 현황



수입자 신용조사 서비스 – 신청시 유의사항

신용조사 주체 공개여부

- 수출기업은 수입자 신용조사 신청시,
1) 신청자의 이름을 밝히는 경우, 2) KSURE만 밝히는 경우, 3) 아무런 정보도 제공하지 않는 경우로 구분하여 신청 가능
- 정보 충실도 측면에서는 1) 방안이 가장 훌륭하나 거래처와의 관계 등을 감안하여 1)~3) 중 택일하되, 2)~3)의 경우 정보제공의 한계가 있을 수 있음

정확한 수입자 정보 입력

- 모회사, 자회사 관계를 확실히 파악 후 계약 당사자 기업에 대한 신용조사 신청 필요
- 그렇지 않을 경우 실제 거래 당사자와 신용조사 대상기업이 불일치 하여 잘못된 정보를 바탕으로 수출계약에 임하거나 보험계약이 무효화 될 수 있음

장기 연휴 기간 확인

중국의 경우 춘절(1월~2월), 노동절(5월), 단오절(6월), 중추절(9월), 국경절(10월) 등 장기간 연휴가 있으며, 해당 연휴 앞뒤로 휴가도 빈번한 편이니 해당 일정을 감안하여 여유 있는 신용조사 신청 필요 (통상 2주 이내 처리완료)

최신 재무제표 반영

중국 기업의 경우 연간 기업공시를 6월 말까지 당국에 등록해야 하는 바, 8월 이전 신용조사 신청시 **전년도 재무제표가 반영되지 않을 수 있다는 점에 유의**

Chapter

IV

무역사기 방지

01 무역사기의 주요 유형

02 무역사기 – 제3자에 의한 무역사기 관련 사례

03 무역사기 – 이메일 해킹 주요 위변조 사례

04 이메일 해킹 무역사기 관련

05 무역사기예방을 위한 주요 체크리스트

06 무역사기방지를 위한 예방책

무역사기의 주요 유형

무역사기



무역거래의당사자 혹은 제3자가 상대방을 기망하여 수출물품을 가로채거나 물품대금을 편취하는 등의 방법으로 경제적 이익을 노리는 범죄

무역사기 유형

유형		내 용
1	결제사기	제품 수령 후 바이어가 의도적으로 결제를 거부하거나 연락을 회피하는 유형 (고의적으로 기업을 부도처리하고 대금을 지급하지 않는 사기)
2	이메일 사기	사기범이 무역 당사자 간 이메일 계정을 탈취하여 거래 상황을 지켜보다가 결제시점에 결제은행이 변경되었다는 이메일을 보내 결제대금을 가로채는 유형
3	금품사기	계약추진에 필요한 입찰서류 구입비, 변호사 선임 비용, 공증비용, 수수료, 담당자 선물 명목 등으로 금품을 편취
4	불법체류	바이어로 위장하여 제품 확인을 위한 한국 공장방문 등의 구실로 비자 초청장을 요청하여 한국 입국 후 잠적하는 유형
5	서류위조 (명의도용)	실존하는 기업 사칭하여 제품 편취 구매대금 송금증 등을 위조해 입금을 완료했다며 납품을 요구하고 제품 편취
6	선적불량	계약 체결 후 송금을 완료했으나 해외 수출업체와 연락이 두절되고 상품을 받지 못하는 경우 또는 계약 조건에 맞지 않는 상품을 선적하는 유형
7	기타	해외투자 사기, 갑작스럽게 주문 취소를 통보하고 잠적하는 사기

* 자료 : 코트라 (무역사기 발생현황 및 대응방안)

무역사기의 주요 유형



수출자에 의한 사기

- ☑ 사문서 위조를 통한 허위수출, 매입대금 편취 사기 사례
- ☑ 최근 9년간('15~'23.11월) 43건, 2,473억원 발생



제3자에 의한 명의도용 사기

- ☑ 보험증권상 수입자 명의를 도용한 제3자(사기범)가 수출자에게 물품을 주문하고 제3국으로 선적하도록 하여 화물을 편취하는 사례
- ☑ 최근 6년간('18~'23.11월) 16건, U\$7,078천 발생



이메일 해킹 사기

- ☑ 해커가 수출자 또는 수입자의 이메일을 해킹하여 수입자 앞 수출대금 결제계좌 변경을 요청하여 해당 계좌로 수출대금을 편취하는 사례
- ☑ 최근 8년간('16~'23.11월) 18건, U\$1,801천 발생

무역사기 – 제3자에 의한 무역사기 관련 사례

[제3자에 의한 무역사기 관련 사례]



수입국	편취추정국	거래경위	사고금액 (U\$천)
말레이시아	파키스탄	이메일 (수입자사칭)	91
영국	우간다		124
프랑스	영국		2,299
영국	이탈리아		352
영국	우간다		1,007
영국	우간다		133

무역사기 – 이메일 해킹 주요 위변조 사례

[이메일 해킹 주요 위변조 사례]

이메일 해킹은 사기범이 수출자/수입자 메일을 해킹하거나, 수출자를 사칭한 위변조 메일 계정으로 수입자에게 거짓 입금계좌를 안내하여 대금을 편취

- ▶ 사기범은 수출자와 해외바이어간 주고 받은 이메일을 해킹하여 상당 기간 서신내용을 주시하다가 결제가 진행되는 결정적 시점에 수출자를 가장하여 거짓 계좌로 송금 유도
- ▶ 위변조 이메일 계정 사례 : 기존 이메일 주소를 미묘하게 위변조
 - 도메인 주소가 다르다거나, g와 q처럼 유사해 보이는 알파벳을 변경하는 등

구분	메일계정 (모두 예시)
1	(정 상) abcabc_qing@drakonchip.com.tw
	(위변조) abcabc_qing@drakonchip-tw.com
2	(정 상) abcabc@paramtech.com
	(위변조) abcabc@paraamtech.com
3	(정 상) abcabc@gmail.com
	(위변조) adcab@gmail.com
4	(정 상) henryabcpark@ansung.com
	(위변조) henryabcpark@ansunq.com



이메일 해킹 무역사기 관련

단위 : U\$천

수입국	사고액	지급액	보상여부	비 고
러시아	6	-	면책	수출자는 해커의 계좌로 대금이 송금된 사실을 인지하였음에도 불구하고 수입자에게 물품을 인도하여 손실 발생
대만	7	-	면책	해커개입으로 인한 대금오송금에 대해 수출자 과실 인정
중국	50	50	지급	해커개입으로 인한 대금오송금에 대해 수입자 과실 인정
독일	22	20	일부면책	해커 앞 인보이스 오송부에 따른 수출자 과실 인정
필리핀	692	100	지급	해커 앞 대금오송금에 대해 수입자 무과실 입증 불가
인도	5	5		해커개입으로 인한 대금오송금에 대해 수입자 과실 인정
중국	75	75		
대만	28	27		
폴란드	269	269		
중국	27	27		

무역사기예방을 위한 주요 체크리스트



- ✓ 거래경험이 없던 신규 수입자가 이메일을 통해 주문
- ✓ 선진국의 우량기업 또는 정부기관의 구매 담당자라고 주장
- ✓ 수입자측 담당자 메일이 수입자의 공식 도메인과 미묘하게 다르거나, 상용메일(gmail, yahoo 등)을 사용
- ✓ 수입자가 알려준 홈페이지가 조작하거나 부실
- ✓ 현지 국가 등기소, 법원 등에 등록된 공식 연락처를 알려주지 않음
- ✓ 수입자 주문서상 회사 로고, 대표자명 등이 홈페이지 내용과 불일치
- ✓ 수입자의 주업종과 상이하거나 연관성이 없는 물품을 주문
- ✓ 수입자 소재국과 물품 인도 국가가 상이
(소재국은 유럽, 미국 등 선진국이나, 물품인도를 요청하는 국가는 아프리카, 중동, 서남아 등 개도국)
- ✓ 선적서류상 바이어와 실제 물품을 수취하는 수하인이 상이

무역사기방지를 위한 예방책

결제대금 편취
피해를 막기
위한 세 가지
대표적 방안

첫째

결제계좌를 절대 변경하지 않는다는 원칙 수립 및
해외바이어에게 공지

- ☑ 수출계약서 명시, 이메일 하단에 해당 안내문구가
삽입되도록 설정

둘째

결제계좌 변경절차의 사전적 수립 필요

- ☑ 결제계좌 변경 등 계약상 중요사항 변경을 위해서는
서면요청 외 전화, 영상통화 등 추가적 방법으로 재확인하는
절차를 수입자와 사전에 약정
- ☑ (모범 사례) 수출계약서에 결제계좌 변경은 공문요청 및
전화 확인의 2단계 인증절차를 거치도록 계약서상 명시

셋째

한국무역보험공사 수입자 신용조사서비스 신청

- ☑ 수입자가 제시한 명함 등 실무적으로 활용하는
연락처(주소)를 토대로 KSURE 수입자 조사를 진행 후 거래
정보와 일치하는지(주소, 업력, 재무사항) 등을 확인

무역보험 주요 지원제도

- 01 외상 수출대금 미회수위험 관리 - 단기수출보험
- 02 수출자금(무역금융) 대출시 보증지원 - 수출신용보증(선적전)
- 03 수출채권 조기현금화를 위한 보증지원 - 수출신용보증(포괄매입보증 등)
- 04 환율변동에 따른 환차손 헤지 - 환변동보험
- 05 보험(보증)료 지원사업
- 06 해외채권 회수지원 서비스
- 07 해외채권 회수불능 확인 서비스
- 08 수출컨설팅, 무역보험 아카데미 서비스

외상수출대금 미회수위험 관리 - 단기수출보험

사례

해외 전시회에서 만난 바이어가 첫 거래로 선적후 90일 외상거래를 하자는데,
약속한 기일에 대금을 받지 못할까봐 걱정입니다.

개요

- 결제기간 2년 이내의 수출계약을 체결하고 수출물품 선적후, 수입자로부터 수출대금을 받을 수 없게 된 때에 입게 되는 손실을 보상하는 제도

주요 내용

- 지원대상 거래 : 일반수출, 위탁가공무역, 중계무역, 재판매
- 부보율 : 중소기업 100%, 중견기업 97.5%, 대기업 95%
- 부보위험 : 비상위험 및 신용위험
- 공사를 처음 이용하는 기업도 단체보험, 중소플러스 보험 이용시 손쉽게 이용가능!!

제도도해



수출자금(무역금융) 조달 - 수출신용보증(선적전)

사례

바이어가 현지 반응이 좋으며 다음 달부터 선적물량을 두 배로 늘리자는데,
수출용원자재구매자금이 부족해서 물량을 맞출 수 있을지가 걱정이네요

개요

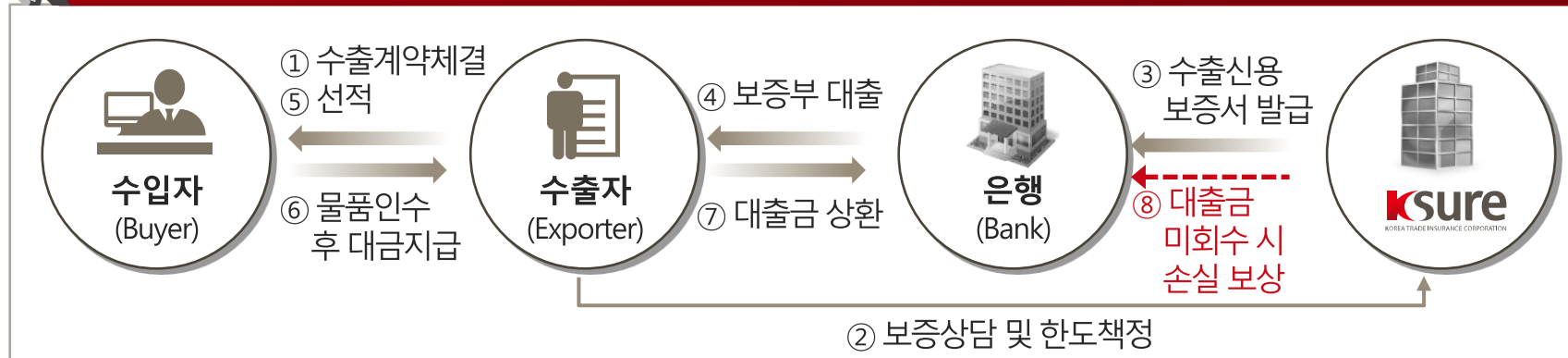
- 수출기업이 수출용 원자재 구매 및 생산을 위해 필요한 자금(무역금융 등)을 금융기관으로부터 차입 시 공사가 보증하는 제도

주요 내용

- 지원대상 자금 - 무역금융, 무역어음, 수입신용장 개설, 무역협회 무역기금 등의 수출지원 자금
- 지원대상 : 금융거래 상 결격사유가 없는 수출자
- 보증비율 : 90%



제도도해



수출채권 조기현금화 지원 – 수출신용보증(포괄매입, 매입, 선적후)

사례

바이어가 물량을 두 배로 늘리는 대신 외상기간을 1개월에서 3개월로 연장해 달라는데, 그렇게되면 자금회전이 어렵다보니 고민이 커지네요

개요

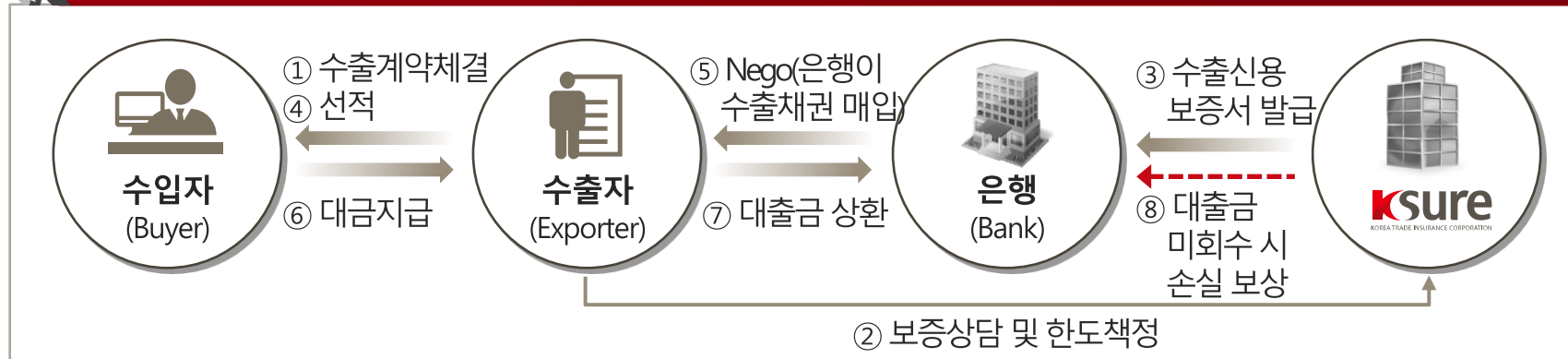
- 금융기관이 수출 환어음 등을 매입하였으나 수입자가 결제일에 대금을 지급하지 않는 경우 수출자가 은행에 대하여 부담하는 상환채무를 공사가 보증하는 제도

주요 내용

- 수출거래형태 : 수출대금의 결제기간이 선적일, 수입자의 물품수량일, 일람일 등 기산일로부터 **2년** 이내인 일반수출 및 위탁가공무역 거래 지원(**중계무역, 본지사거래 제외**)
- 수출결제조건 : 신용장(L/C) 및 무신용장(Non-L/C) 거래 모두 가능
- 수입자별 한도책정 (**수입자 신용조사가 필요**하며 신용조사는 통상 2~3주 소요)



제도도해



환율변동에 따른 환차손 헤지 - 환변동보험

사례

1달러에 1,300원 하던 환율이 갑자기 1,100원으로 내려가는 바람에 수출대금을 환전하고나니 순식간에 마진 15%가 날아가렸습니다.

개요

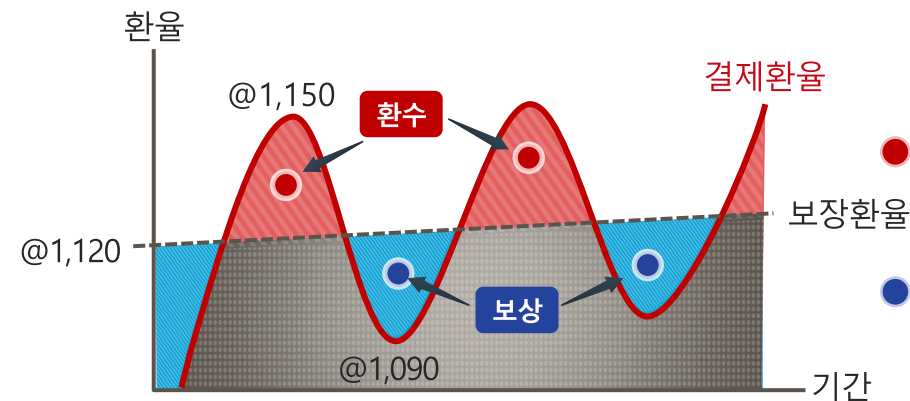
- 수출입을 통해 유입/유출되는 외화금액을 사전에 원화로 확정시킴으로써 환율변동 위험을 헤지

주요 내용

- 대상통화 : USD, EUR, JPY, CNY
- 대상기업 : 중소기업 및 중견기업
- 인수한도의 책정 : 신용등급별 수출실적의 50~100% (단, U\$5백만 이하 수출기업은 100%) 범위 내에서, 실수요 헤지금액을 감안하여 책정

제도 도해

- 일반형-수출선물환



- 결제환율 > 보장환율의 경우, 수출기업의 환차익을 공사에 납부
- 결제환율 < 보장환율의 경우, 수출기업의 환차손을 공사가 보장

보험(보증)료 지원사업

개요



- 각 지자체, 유관기관 및 협회 등에서는 중소중견기업의 수출활성화를 지원하기 위해 K-SURE의 무역보험을 이용할 경우 보험(보증)료를 지원!
- 2024년 기준 38,582개사, 약 217억원 보험료 수혜

※ 지원한도는 조기소진 될 수 있음

금융기관 유관단체

금융기관 : 하나은행, 국민은행, 우리은행, 신한은행, 대구은행, NH농협은행
유관단체 : 무역협회, aT, 산림조합중앙회, 한국수산물무역협회, 한국서부발전

지자체

서울(25억), 경기도(650백만), 인천(200백만), 충북(500백만), 충남(450백만),
대구(400백만), 경북(430백만), 부산(900백만), 경남(850백만), 전남(200백만),
광주(150백만), 전북(250백만), 제주(200백만), 강원도(30백만) / 울산(197백만)
천안(60백만), 성남(50백만), 창원(50백만), 익산(50백만), 세종(30백만)

* 괄호안은 '24년 기준 총 사업비 규모이며, 기업당 지원금액은 지자체별로 상이

지원내용

지원가능 종목, 비율, 금액은 지원대상 기관별 상이
'www.ksure.or.kr' (공사 홈페이지) 접속 후 '사업안내' - '보험료지원' 선택 시
지원조건, 실시간 잔액조회 가능

해외채권 회수지원 서비스



해외채권 추심대행 서비스란?

- 무역보험 미가입 해외 미수채권에 대해 공사가 수출기업을 대신하여 회수를 지원하는 서비스
- 22개 무역보험공사 해외지사 및 전세계 110여개 해외채권추심 네트워크를 활용
- 수수료 비용은 채권 회수시점에 발생 (성공불 조건, 통상 15~25%, 부가세 별도)

해외채권 추심대행 개요

전세계적 네트워크

무역보험공사 22개 해외지사 및 40개국 소재 110개 해외 추심전문기관 등 전 세계적 네트워크를 활용한 현지 채권추심

수수료 및 비용

회수금 발생시 수수료를 부과하며(성공불), 평균 20% 내외 수준(추심주체마다 상이) 다만, 채무자 재산조사 혹은 소송 등 법적절차 진행 시 비용(착수금, 법원비용 등) 선납

이용대상

미수 대외채권 보유 수출업체, 은행 등

장 점

다년간 공사 채권회수를 통하여 축적된 경험 & 성공불 조건

- 착수금조로 수십만원 상당의 수수료를 무조건 부과하는 민간 추심기관이 있으나, 공사는 회수금이 있는 경우에만 수수료 부과하는 성공불 조건

서비스 현황

'24년 기준, 81개사 316억원 수입

(단위: 억원, 건)

구분	2019	2020	2021	2022	2023	2024	누적
수입실적(건수)	64(38)	121(43)	188(60)	138(62)	208(64)	316(81)	3,644

해외채권 회수지원 서비스 – 수입불가 Case

채권자 신용 상태 불량

채권자 귀책 명백

수입자 법정관리 상태

수출입자간 분쟁

장기미수채권

이자 and/or 비용 채권

지원대상에 해당되지 않는 거래

타기관 중복 의뢰건

- 채권자의 공사 신용등급이 R등급
- 채권자가 공사가 청구한 수수료 또는 추심비용 미납
- 채권서류 검토 결과 계약 위반 등 채권자의 귀책이 명백한 경우
- 채무자가 파산 회생에 준하는 상태에 있는 경우로 채권추심 활동의 실효성이 없는 경우
→ 통상 파산회생 절차 진행 중인 채무자에 대한 채권추심은 법적으로 금지되어 있는 바, 추심활동 불가능하여 채권추심 서비스 수입을 거절
- 물품의 하자, 계약분쟁 등 당사자간 분쟁 중이거나 채권금액이 확정되지 않은 채권
- 만기일로부터 3년이 경과한 장기채권, 채권 소멸시효가 완성된 채권, 종결 후 재의뢰 채권
- 수출대금의 원금을 제외한 이자 및 비용만으로 구성된 채권
- 대외채권추심대행 약관 제2조에서 정한 적용대상채권에 해당하지 않는 경우
 - 제 2 조 (적용대상채권) 이 약관은 변제기일이 경과된 대외채권 중 미화 5천 달러 이상 또는 이에 상당하는 금전채권을 대상으로 함
 - ① 대외채권: 수출 또는 기타 대외거래에서 발생한 채권
 - ② 기타 대외거래: 수출용원자재 또는 수출용완제품의 수입, 해외투자 및 그 밖에 공사가 무역보험법에 의하여 인정하는 거래
 - ③ 채권자: 수출자, 수출 또는 기타 대외거래와 관련하여 발생한 채권을 취득한 금융기관
- 채권자가 공사 이외의 제3자에게 채권추심이나 법적조치를 중복하여 의뢰한 경우

해외채권 회수지원 서비스

성공사례

수출자

자전거 등 모터 부품업체

수입자

자전거 제조업체

수입국

중국

추심의뢰금액

USD106,879.2

미결제 사유

End-User 미판매

클레임 제기 여부

부

만기일자

'20.5.31자

의뢰일자

'21.9.2자

회수일자

'22.4.15자

회수금액

USD64,127.52

기 타

채무는 인정하나, End-User 주문취소로 재고를 보유하고 있어,
본인들도 피해를 입었다고 주장

채권회수 골든타임에 신속한 의사결정 지원으로 60% 일시상환

- ☑ 수입자, 본 건 채무에 대해 인정하나, End-User 주문취소로 결제 어려움을 통보
- ☑ 공사 및 추심기관, 수입자 앞 법적조치 경고문 통보 발송 등 지속적인 채권관리 실시
- ☑ 수입자, 본 건 해결 위한 대금의 50% 감액 제시
 - 공사, 채권회수 골든타임에 40% 감액도출, 수입자는 60% 잔여금액 일시상환 완료

해외채권 회수불능 확인 서비스

1 서비스 개요

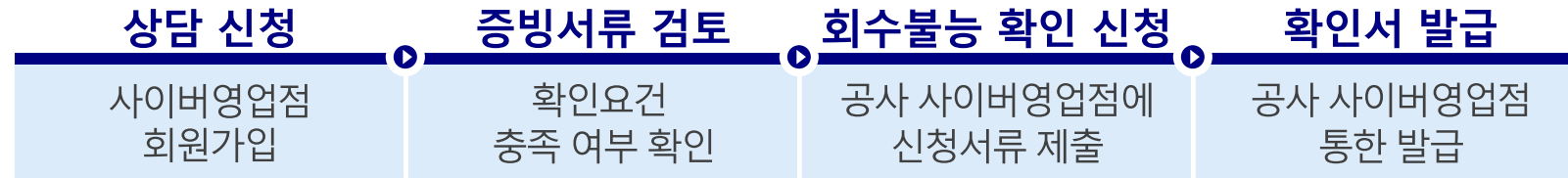
- ▶ 법인세법 시행령 제19조의2에 따라 **물품의 수출 또는 외국에서의 용역 제공으로 발생한 채권에 대해 공사가 회수불능 채권임을 확인**하는 서비스
- ▶ 법인세법 시행규칙 제10조의4의 **확인기관이 발급한 증빙서류를 제출**하는 경우에 한하여 공사가 회수불능 채권임을 확인할 수 있음 → **회수불능채권 확인시 법인세 절감효과 발생**

법인세법 시행규칙 제10조의4(회수불능 사유 및 회수불능 확정채권의 범위)

- 1 채무자의 파산·행방불명 또는 이에 준하는 불가항력으로 채권회수가 불가능함을 현지의 거래은행·상공회의소·공공기관 또는 해외채권추심기관(「무역보험법」 제37조에 따른 한국무역보험공사와 같은 법 제53조제3항에 따른 대외채권 추심 업무 수행에 관한 협약을 체결한 외국의 기관을 말한다. 이하 이 항에서 같다.)이 확인하는 경우)
- 2 거래당사자 간에 분쟁이 발생하여 중재기관·법원 또는 보험기관 등이 채권금액을 감면하기로 결정하거나 채권금액을 그 소요경비로 하기로 확정된 경우(채권금액의 일부를 감액하거나 일부를 소요경비로 하는 경우에는 그 감액되거나 소요경비로 하는 부분으로 한정한다)
- 3 채무자의 인수거절·지급거절에 따라 채권금액의 회수가 불가능하거나 불가피하게 거래당사자 간의 합의에 따라 채권금액을 감면하기로 한 경우로서 이를 현지의 거래은행·검사기관·공증기관·공공기관 또는 해외채권추심기관이 확인하는 경우(채권금액의 일부를 감액한 경우에는 그 감액된 부분으로 한정한다)

해외채권 회수불능 확인 서비스

2 주요 이용절차



3 수수료

없음 (다만, 회수불능 채권 확인과정에서 발생하는 **채무자 재산조사 등의 비용은 수출기업 부담**)

4 제출서류

구분		필요서류
채권 관련 서류		<ul style="list-style-type: none"> • 해외채권 회수불능 확인신청서 및 회수불능 상세 사유서 • 채권 원인 서류(계약서, 허가서 등) • 법인세법 시행규칙 제10조의4에 따른 회수불능 확인 증빙서류
채권자 관련 서류	법인	<ul style="list-style-type: none"> • 사업자등록증 사본 • 법인인감증명서
	개인	<ul style="list-style-type: none"> • 사업자등록증 사본 • 인감증명서
		<ul style="list-style-type: none"> • 신분증 사본

해외채권 회수불능 확인 서비스

개 요

- 회수불능 확인기관에 **공사와 협약을 맺은 "해외채권추심기관"** 추가 (23.3월 법인세법 시행규칙 개정)
- (기존) 현지 거래은행, 공공기관 등 → (개선) 해외채권추심기관 추가

무보, '수출채권 회수불능 확인 서비스' 전면 개편

세종=유현옥 기자 | 2023-06-08 10:32:58 | 경제동향

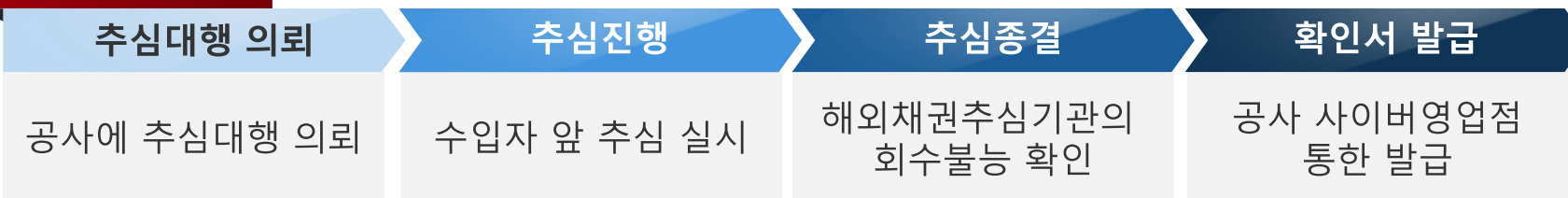
한국무역보험공사가 올 3월 개정된 법인세법 시행규칙에 맞춰 '수출채권 회수불능 확인 서비스'를 전면 개편해 수출 기업의 이용 편의성을 높였다고 8일 밝혔다.

수출채권 회수불능 확인 서비스란 수출 기업이 외상 거래 후 수입자의 파산 등의 사유로 대금을 받지 못할 경우 무보를 통해 회수 불능 채권임을 확인 받는 절차다. 이를 통해 기업은 미수 채권을 대손 처리할 수 있다.

기존에는 법인세법상 회수 불능 확인 기관이 현지 공공기관, 법원 등에 국한됐으나 이번 개정으로 무보 협약 수출 채권 추심 기관을 통해서도 회수 불능 확인이 가능해졌다.

무보 협약 수출 채권 추심 기관은 무보와 수십 년간 함께 채권 회수를 담당한 세계 각국의 전문 추심 기관들로 그 간 쌓은 노하우를 통해 보다 용이하게 회수 불능 확인 업무를 수행할 것으로 기대된다.

주요 이용절차



해외채권 회수불능 확인 서비스

발급사례

| 신청내역 |

수출자 의류 제조업

수입자 의류 도매업

수입국 미국

확인요청일자 '24.2월

채권원금 USD540,000

회수금액 USD10,000

채권잔액 USD530,000

확인요청금액 USD530,000

회수불능사유 수입자의 청산 절차 결과 배당금액이 채권금액에 미달

증빙서류 현지법원 발급 채권등록부, 채권배분명세서, 청산종료결정문 등

| 확인결과 |

- ☑ 현지법원 발급 증빙서류를 통해 수입자의 청산절차 진행과정에서 수출자가 배당 받은 금액이 채권금액에 미달하는 사실이 객관적으로 확인
- » 법인세법 시행규칙 제10조의4의 회수불능 사유에 해당되어 회수불능 확인서 발급

해외채권 회수불능 확인 서비스

발급사례

| 추심의뢰내역 |

수출자 건강기능식품 제조업

수입자 의약품 도매업

수입국 태국

수출일자 '17.6월

추심의뢰금액 USD400,000

의뢰일자 '22.1월

| 추심진행결과 |

☑ 해외채권추심기관이 수입자 앞 채권추심 과정에서 수입자 행방불명 및 무재산으로
채권 회수가 불가함을 확인

| 확인서 발급 |

☑ 해외채권추심기관이 수입자 앞 채권추심 과정에서 수입자 행방불명 및 무재산으로
채권 회수가 불가함을 확인
» 법인세법 시행규칙 제10조의4의 회수불능 사유에 해당되어 회수불능 확인서 발급

수출컨설팅, 무역보험 아카데미 서비스

중소기업의 원활한 수출 이행을 지원하기 위해 각 분야별 전문 컨설턴트가 수출기업별 1:1 컨설팅 무료 제공

개 요

- TRADE SURE 컨설팅 무역보험 아카데미 홈페이지(<https://tradesure.ksure.or.kr>)를 통해 신청
 - 지원대상 : 전년도 수출실적 U\$1천만 미만의 수출 중소기업
 - 컨설팅 분야 : 금융(무역보험), 수출입, 법무, 회계세무, 인사노무, ESG
 - 컨설팅 방법 : 방문(컨설턴트가 업체 방문), 유선, 화상회의 등

수출기업 및 금융기관 직원 등을 대상으로 무역보험 제도 활용방안 및 무역실무 전반에 대한 교육 제공

개 요

- TRADE SURE 컨설팅 무역보험 아카데미 홈페이지(<https://tradesure.ksure.or.kr>)를 통해 신청/수강
 - 정규 아카데미 : 희망하는 오프라인 교육 과정 온라인 신청(선착순 마감)
 - E-learning 센터 : 홈페이지 및 유튜브 채널을 통해 상시 수강

불확실한 거래 리스크 관리를 위한 무역보험 활용방안

Chapter

VI

중국 진출을 위한 무역보험 활용전략

중국 진출을 위한 무역보험 활용전략

수입자 신용조사

- 복잡한 지배구조, 유사한 명칭, 수출입 대행사 존재 등을 감안시 계약상대방 확인 철저
- 계약 상대방에 대한 신용등급 및 과거 무역보험 사고 내역 확인을 통한 최소한의 필터링
- 저렴한 비용 및 빠른 회신기간

무역보험 활용 강화

최근 중국 수출시장은 대내외적으로 많은 변화를 겪고 있어 수출 불확실성 증가

소비재 시장은 전통적인 제조업 대비 사고발생 위험이 상대적으로 높은 시장

중소중견기업은 수입자신용조사 생략가능한 절차저렴한 비용의 전용제도 활용가능

채권회수 전문기관

- 무역보험 활용시 채권회수 업무는 무역보험공사에서 처리
→ 개별기업은 수출에만 전념
 - 단, 거래증빙 등에 대한 서류는 확실하게 구비할 필요
- 무역보험에 가입하지 않은 채권에 대해서도 회수대행 서비스를 제공 중
 - 회수가능성을 높이기 위해서는 문제 발생시 조기에 조치를 취할 필요

맺음말



우리 기업에게 중국시장은?

- ☑ 중국시장은 최근 대외정세, 인구감소, 성장률 둔화 등 과거 10년과 비교시 많은 변화 예상
- ☑ 그럼에도 불구하고, 중국 내수시장이 갖는 잠재력을 감안 시 외면할 수 없는 시장

가장 중요한 것은? 대금회수!



무역보험을 통한 안전판 마련

- ☑ 모르는 기업은 있어도 한번만 쓴 기업은 없는 무역보험제도
 - 바이어 발굴·계약서 작성 등 모든 수출행위의 종착역은 결국 안전한 대금회수
 - 저렴한 비용·간편한 절차 등 수출기업의 이용편의를 위한 다양한 제도를 운영중

감사합니다

Q&A

ksure 한국무역보험공사
KOREA TRADE INSURANCE CORPORATION

한국무역보험공사 상해지사

김민수 지사장 : kms0440@ksure.or.kr

김형진 부지사장 : khj0678@ksure.or.kr

KSURE